



Unité d'Accompagnement  
Social et Familial

# RAPPORT D'ACTIVITÉ



# 2024

Accompagnement de la Famille  
Accompagnement à Domicile

# EDITO

L'année écoulée a été marquée par une poursuite de notre engagement auprès des familles du territoire. Malgré un environnement parfois complexe (tensions de recrutement, contraintes budgétaires, évolution des politiques publiques), l'AFAD a su maintenir la qualité de ses services et affirmer sa place comme acteur de proximité indispensable.

Notre action repose sur des valeurs essentielles : solidarité, respect, dignité et professionnalisme. Ces valeurs sont portées au quotidien par l'ensemble de notre personnel : intervenants à domicile, coordinateurs, psychologues, médiateurs, pôle siège et administratif, et tous les bénévoles qui s'impliquent avec dévouement.

Le rapport d'activité qui vous sera présenté lors de cette Assemblée Générale reflète l'activité de nos 49 professionnels tout au long de l'année 2024. Il n'explicite pas les efforts, les tensions, les réjouissances et les inquiétudes que toute l'équipe AFAD et son conseil d'administration ont eu à éprouver au cours de cette année.

Nous avons été tous déçus de voir se clore un chapitre important relatif à l'accompagnement des jeunes en détresse sur notre territoire le Dispositif d'Ecoute Parents Adolescents (DEPA) a pris fin en juillet. Malgré le soutien de la Politique de la Ville, des intercommunalités, malgré nos efforts pour pérenniser cet accompagnement, il nous aura fallu mettre fin à ce dispositif faute de moyens stables. Nous attendions depuis déjà 3 ans le relai à travers une maison des adolescents sur notre territoire, qui finalement ne verra pas le jour. Près de 500 jeunes et leurs familles ont pu bénéficier de l'accompagnement du DEPA depuis 2019. En mettant à disposition cette belle expérience et ses leçons, nous poursuivons notre engagement, par notre présence au sein du CLSM (Comité Local en Santé Mentale).

Nous avons tous été soulagés de signer enfin une convention pluriannuelle avec la CNAF relative au projet Domi Sitter garde d'enfants à domicile en horaires décalés. Ainsi, nous pouvons assurer la continuité de cet apport essentiel pour les familles du territoire confrontées à des difficultés de mode de garde. Nous remercions particulièrement nos partenaires du territoire, la CAF du Nord, Douaisis Agglo, Cœur d'Ostrevent Agglo et le Département, pour leur engagement sans faille qui nous a permis de tenir jusqu'à cet aboutissement.

Nous pouvons aussi remercier les intercommunalités et le département pour leur soutien continu sur les actions EAEO espace d'accueil, d'écoute et d'orientation psychologique, et le

# EDITO

pôle numérique. Nous pouvons remercier la Région pour son soutien pour le numérique, qui va nous permettre de poursuivre ce défi relatif à la fracture numérique. Des partenaires deviennent réguliers dans leurs dons de matériel pour n'en citer que quelques-uns : SIA habitat, Tribunal de grande instance, l'imprimerie nationale, la région et bien d'autre. Tous participent à ce challenge sur notre territoire.

Du côté de l'accompagnement des familles, la mobilisation exemplaire des équipes a permis de réaliser l'ensemble des missions qui nous ont été confiées par le département et ceci, malgré la faible mobilisation de nos partenaires sociaux. Au titre de la CAF le budget a été réalisé. Nous pouvons féliciter l'ensemble des équipes de terrains et l'encadrement pour le travail formidable qui nous a permis d'offrir un service de qualité aux familles mais aussi d'équilibrer les comptes en cette année 2024. Il nous reste à maintenir ce niveau d'activité et le consolider pour les années à venir. Le défi Ressources Humaines est de taille. Pour rappel, nous avons eu le départ à la retraite de Marie Hélène Santerre, en décembre, et nous voyons venir le prochain départ en retraite de Jocelyne en fin 2025. Nous bénéficions de l'apport des premiers alternants qui sont déjà en fin de formation et lançons pour 2025 un objectif ambitieux de recruter 10 alternants grâce au concours de notre groupement d'employeurs Galia et l'investissement de nos professionnelles tutrices.

Pour terminer, l'année 2024 nous aura marqués par le décès brutal de Patricia Alexandre. Comme nous nous le sommes promis, un arbre a été planté à sa mémoire dans le jardin de l'AFAD. Elle a servi 32 ans de sa carrière au service direct des familles, et 10 ans au sein de l'équipe administrative. C'est une perte pour l'Afad qu'elle repose en paix.

Merci pour votre engagement à tous,

Notre association reste profondément attachée à sa mission d'utilité sociale. Grâce à la mobilisation de chacun – salariés, bénévoles, bénéficiaires, partenaires – nous continuerons à bâtir une structure humaine, professionnelle et solidaire qui fêtera ses 80 ans l'an prochain.

Merci pour votre engagement à tous,

Alain Belfer, Président



# Sommaire

Historique .....	p. 5
Le Conseil d'Administration.....	p. 6
Notre équipe .....	p. 7
Nos partenaires.....	p. 8
Pôle Famille .....	p. 9 à 11
Domi'Sitter (garde d'enfants à domicile) .....	p. 12 à 14
Espace d'Accueil, d'Écoute et d'Orientation.....	p. 15 à 17
Pôle Numérique .....	p. 18 à 24
ASPIRE.....	p. 24 à 26
Actions Collectives .....	p. 27 à 29
Actualités .....	p. 30 à 35
L'AFAD en photos .....	p. 36

# Historique

**1946**

19 février  
Ouverture du premier  
service de « Travailleuses  
Familiales ».

**1979**

L'AFAF devient AFAD  
de l'arrondissement  
de DOUAI.

**2016**

L'AFAD fête ses 70 ans.

**2017**

01 janvier  
Reprise des activités de  
l'association  
« Douaisis Santé Pour  
Tous ».  
5 professionnels ont  
intégré les équipes de  
l'AFAD.

**2018**

Emménagement  
dans les nouveaux  
locaux en juillet.

**2019**

Inauguration des nouveaux  
locaux le 16 octobre.

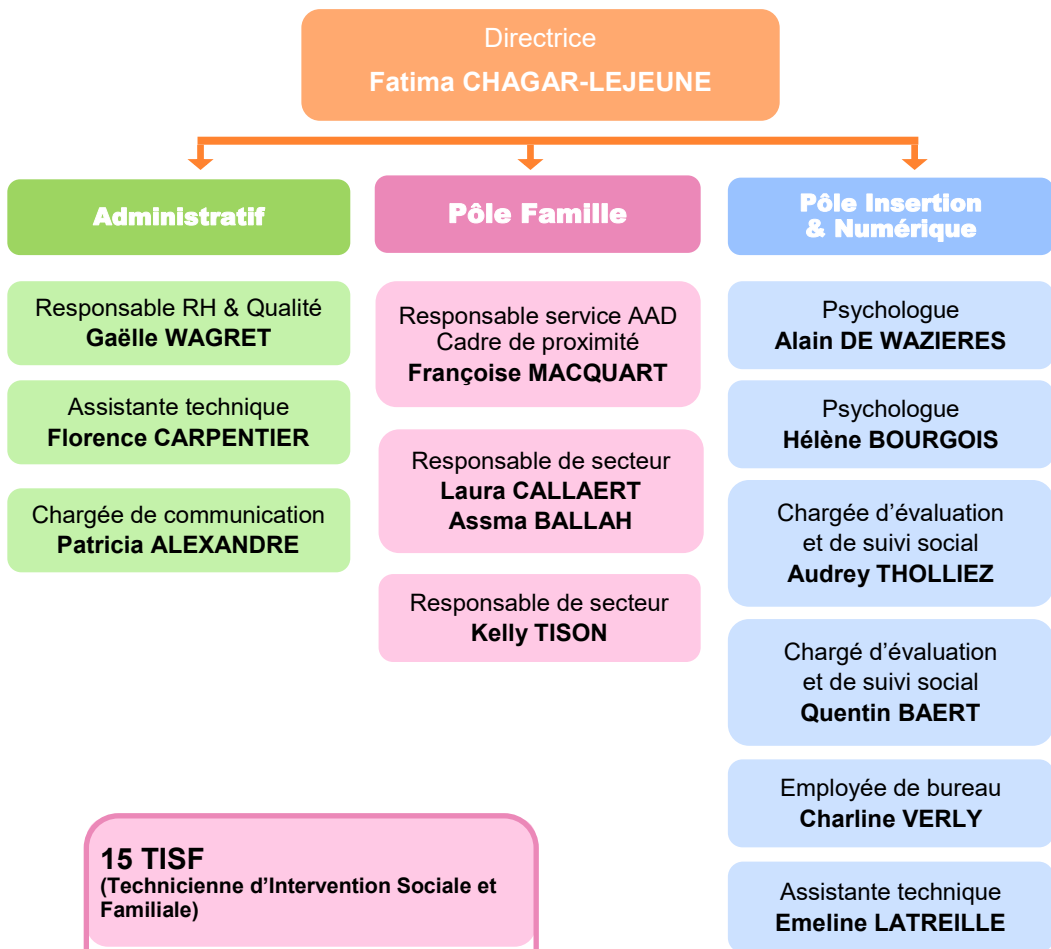
# Le Conseil d'Administration

Bureau	Alain BELFER	Président
	Odile SAINTOIN	Vice-Présidente
	Vincent PAMART	Trésorier

Administrateurs	
Corinne TABAKA	Elodie DELATTRE
Chantal DUSART-GUEANT	Jacqueline ROMMENS
Laurence BOURGEOLET	Geoffrey POUCHIN
Malika BENAMEUR	Isabelle CAPLIEZ
Éric CARON	Laurence DERACHE
	Vanessa ROSART



# Notre équipe en 2024



**15 TISF**

(Technicienne d'Intervention Sociale et Familiale)

**4 AES** (Assistante Educatif et Social)

**9 AF** (Assistante Familial)

**4 Apprenties TISF**

**7 Apprenties AES**



# NOS PARTENAIRES

**Nord**  
le Département est là →



# Pôle Famille

## QUAND ?

Le soutien matériel à la cellule familiale et l'accompagnement des familles, en particulier lorsqu'elles sont confrontées à des **difficultés passagères** :

- Grossesse
- Naissance/adoption
- Famille nombreuse
- Famille recomposée
- Rupture familiale
- Maladie parent/enfant
- Séparation/décès
- Reprise emploi/formation
- Temps de répit



Plus de 50 professionnel(le)s se relaient sur les 64 communes du territoire du Douaisis, pour accompagner les plus fragiles. L'AFAD est un dispositif qui s'inscrit au cœur des orientations de **soutien à la parentalité**.



## COMMENT ?

Par un accompagnement dans :

- Les tâches familiales courantes
- La prise en charge des enfants
- La préparation des repas
- Courses et démarches diverses
- L'accompagnement et le Soutien moral
- L'inclusion dans son environnement d'un enfant porteur de handicap.

# Interventions individuelles

TOTAL HEURES CAF + DEPARTEMENT 27 744 H		
A.E.S*	5183 H	Pas d'alternants
T.I.S.F**	22 561 H	Dont 2 000 heures réalisées par les alternants
265 FAMILLES ACCOMPAGNÉES		

Sur les alternants tous confondus, 5 780 heures de tutorat ont été assurées par les professionnelles.

TOTAL HEURES CAF 14 368 H			
A.E.S*	2 862 H	61 Prises en charge	40 bénéficiaires
T.I.S.F**	10 406 H	116 Prises en charge	62 bénéficiaires
Actions collectives	1 100 H	? Participants : ? adultes ? enfants	

TOTAL HEURES DÉPARTEMENT 13 376 H			
A.E.S*	2 321 H	28 Prises en charge	20 bénéficiaires
T.I.S.F**	11 055 H	147 Prises en charge	84 bénéficiaires

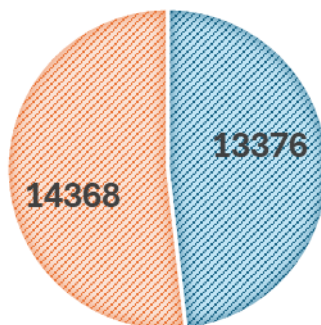
\*Accompagnant Educatif et Social

\*\*Technicienne d'Intervention Sociale et Familiale



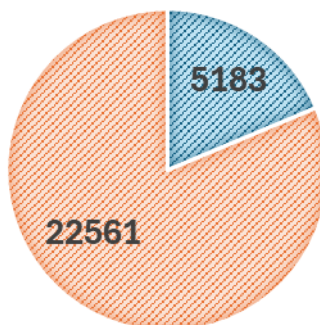
## REPARTITION HEURES PAR FINANCEURS

- Heures département
- Heures CAF



## RÉPARTITION HEURES PAR POSTES

- Heures AVS
- Heures TISF



# Garde d'enfants à domicile DOMI'SITTER

## POUR QUI ?

- Pour les familles en **activité professionnelle** sans solution de garde ou en attente d'une solution.
- **Complément de garde** en horaire atypique et/ou étendu.
- Allocataires du **RSA soumis aux droits et devoirs** avec enfants de 0 à 16 ans ou au moins un enfant à charge au domicile présentant un handicap.
- Mode de garde facilitant le suivi dans le parcours d'insertion par **accès à la formation ou accès à l'emploi**.
- Personne sans mode de garde et reprenant une activité et résidant dans un **quartier prioritaire** de l'intercommunalité DOUAISIS AGGLO ou la Communauté de Communes Cœur d'Ostrevent.



## ACCOMPAGNEMENT :

- **DOMI'SITTER** : Enfants de moins de 6 ans.  
(allocataires de la CAF)
- **DOMI INSERT** :  
Enfants de 0 à 16 ans (jusqu'à 18 ans pour le handicap).  
(allocataires du RSA)
- **PASSEPORT ELAN DES FAMILLES** :  
Enfants de 0 à 14 ans (jusqu'à 18 ans pour le handicap).  
(habitant dans les quartiers prioritaires de la politique de la ville).
- **FASTT** :  
Aide à la garde d'enfants pour les intérimaires en situation d'urgence.

# Activité Domi'Sitter

Heures totales effectuées :  
**14 501 heures**

Heures **Conseil Départemental** : **594 heures**

Heures **CAF** : **11 401 heures**

Heures **Politique de la ville** : **2 419.5 heures**

Heures **FASTT** et **TX PLEIN** : **92.5 heures**

## 19 Communes d'interventions :

**65** prises en charge.

**149** enfants gardés.

**65** familles bénéficiaires du service de garde d'enfants à domicile.

**40** familles financées par la CAF du Nord (**76** enfants gardés).

**10** familles financées par le CD du Nord (**21** enfants gardés)

**22** familles en politique de la ville (**45** enfants gardés)

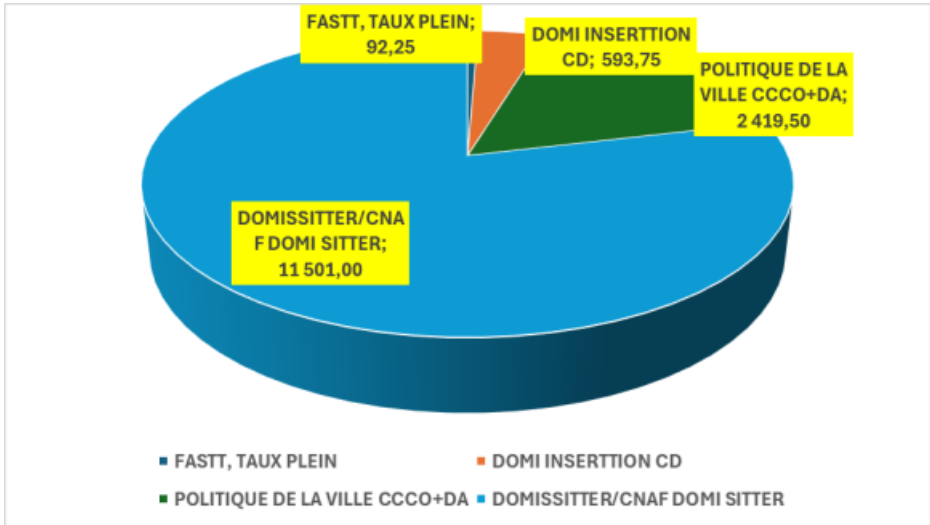
**2** familles financée par FASTT (**5** enfant gardés)

**1** familles tarif plein (2 enfants gardés)

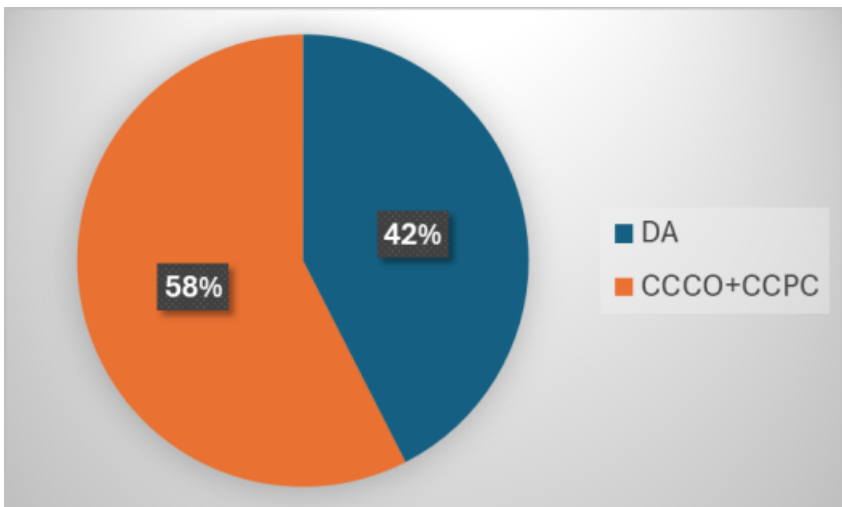


# Statistiques Domi'sitter

## Répartition des heures par financeurs



## Répartition par EPCI



# Espace d'Accueil d'Ecoute et d'Orientation **Psychologique**

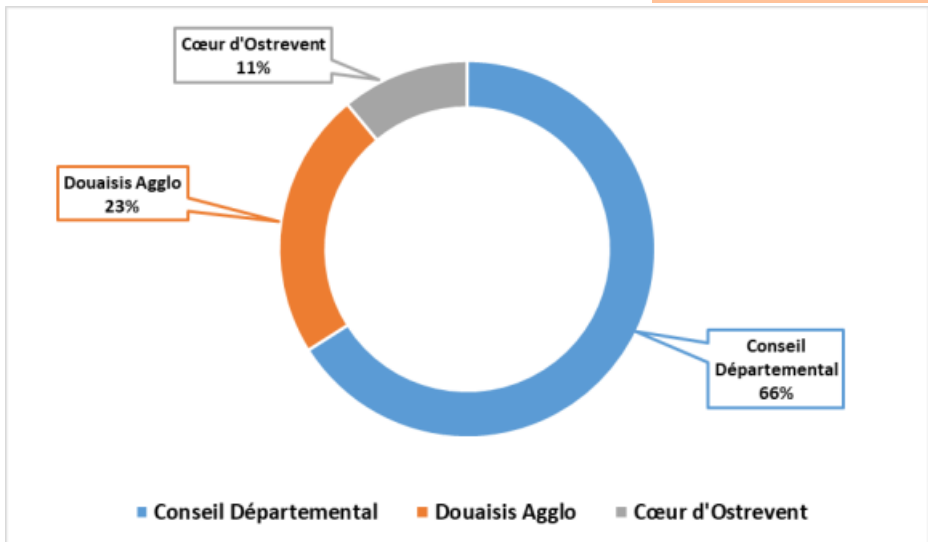
## OBJECTIFS :

- Apporter un suivi, un accompagnement de proximité
- Un soutien psychologique sur des difficultés génératrices de souffrances psychiques :
  - ⇒ Troubles de l'affirmation de soi
  - ⇒ Gestion du stress
  - ⇒ Problèmes relationnels
  - ⇒ Clarification du projet de vie

Il peut s'agir également de rencontres pour préciser les difficultés et orienter la personne vers le dispositif de droit commun le plus adapté.



## Répartition financeurs



# Activité EAEO

Un total de **159 personnes prises en charge**

**74 personnes allocataires du RSA**

**42 personnes sur le dispositif financé par Douaisis Agglo.**

**19 personnes sur le dispositif financé par Cœur d'Ostrevent.**

**14 personnes orientées ne correspondant à aucun des critères d'accueil.**

**ASPIRE** (Accompagnement Socio-Professionnel Pour l'Insertion et le Retour à l'Emploi)

Mobilisation de ses compétences de communication en situation professionnelle : **16 personnes.**

**27 personnes accompagnées en suivi individuel.**

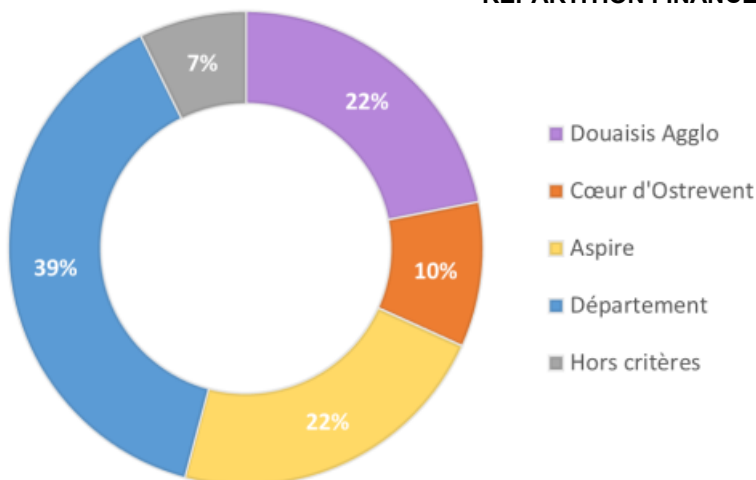
Les psychologues se sont investis dans différents réseaux et forums afin de créer ou consolider des liens partenariaux et mieux informer ou orienter le public :

- Groupes de travail du **DAC** (Dispositif d'Appui à la Coordination) et le **CLSM** (Conseil Local de Santé Mentale)
- Réflexions du Projet Territorial de Santé Mentale (**PTSM**), sensibilisation du **CRA** (Centre de Ressource sur l'Autisme)
- Atelier Santé Douaisis Agglo. Réunions du Cœur d'Ostrevent Agglo.
- Réunions Plateforme Germinal
- Réunions partenaire des psychologues organisées par l'AFAD
- Stands forums : « **Shake ta santé** » (CPAM), « **Insertion** » Sin-le-Noble, « **Justice** » (SPIP du Nord), **Ateliers Santé Ville**, « **Ne plus subir** » Centre culturel Albert Camus, « **La Réussite pour Tous** » Centre Social Gayant et « **Vis ta Santé** » Centre Social les Galibots.

- Journée de sensibilisation sur les violences conjugales, Fac de droit de Douai
- Colloques de la FNAP, Paris
- Présentations au médecin généralistes du Cœur d'Ostrevent et Douaisis Agglo.
- Distribution de flyers dans les pharmacies du Cœur d'Ostrevent.

Encadrement de stagiaires pour des interventions auprès de différents partenaires (EPDSEA (Maison de l'enfance et de la famille du Douaisis), Maison des aidants à Douai, café des parents)

### REPARTITION FINANCEURS



# Pôle Numérique

## 5 Actions

**NAPM**  
Numérique à Portée de Main



quartiers2030



CONSEILLER  
NUMÉRIQUE

Conseiller Numérique

**ASPIRE**  
(Initiation numérique)



**ABN**  
Apprentissage des Bases du Numérique

**REA**  
Reconditionnement Equipement Accompagnement



## OBJECTIFS :

- Accroître la participation des habitants QPV de la CCCO à l'usage de l'ordinateur.
- Améliorer les compétences numérique pour éviter l'exclusion liée à la dématérialisation généralisée.
- S'assurer de la bonne connaissance des droits et des devoirs des personnes.
- Réduire la fracture numérique par l'équipement d'un ordinateur reconditionné pour 10€

## *NAPM 2023 sur 2024*

- **2 groupes** ont eu lieu en 2024 (prorogation de l'action 2023)
- **19** entretiens.
- Sur **11** entrées en formation, **10** ont terminé l'action, **1** a abandonné
- **7** personnes équipées, 3 déjà équipées.

## *NAPM 2024*

- **2 groupes** ont eu lieu en 2024 (une prorogation est faite sur 2025)
- **16** entretiens.
- Sur **16** entrées en formation, **16** ont terminé l'action.
- **12** personnes équipées, 4 n'ont pas souhaitées dont 3 déjà équipés.

## **Total 2024**

**4** groupes, **35** entretiens, **27** entrées en formation, **19** personnes équipées (6 déjà équipées, 2 refus).

## Lieux d'accueil pour la formation

**CCAS** - Pôle Enfance (HORNAING)

**Centre Ostrevent Insertion** (AUBERCHICOURT)

**Centre Social Largiller** (SOMAIN)

**Pôle Insertion** (MASNY)

**Domicile** (MASNY)

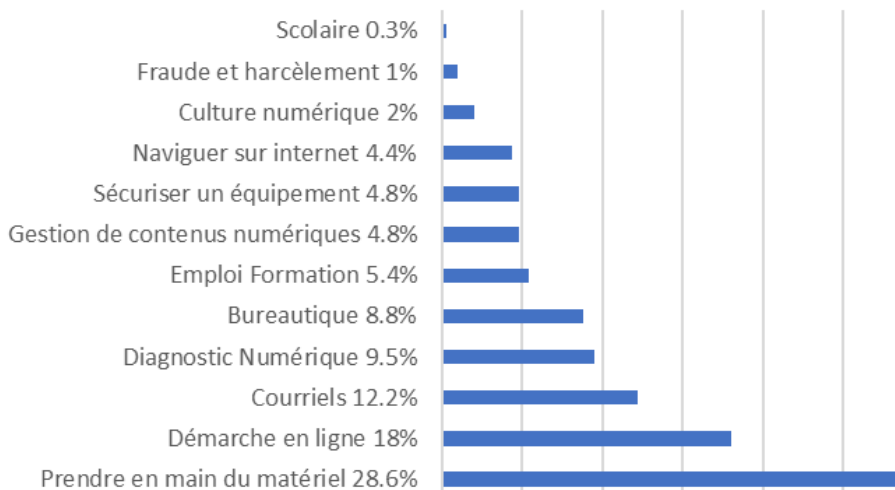
## OBJECTIFS :

- Lutter contre la fracture numérique.
- Participer à l'autonomie des personnes dans les usages numériques.
- Accompagner les personnes dans les démarches administratives.

Nombre de personnes accompagnées	<b>63</b>
Nombre d'ateliers	<b>251</b>
Nombre d'équipement à domicile	<b>15</b>

## Thèmes des accompagnements

### Thèmes des accompagnements



## **Atelier initiation et équipement numérique**

### **OBJECTIFS :**

- Permettre aux allocataires d'obtenir un équipement informatique à moindre coût.
- S'assurer de la bonne maîtrise des bases de l'ordinateur et de la boîte mail.
- Apprendre à maîtriser les bases au travers de 2 séances d'1h30.
- Apprendre à mettre en forme un CV

---

• **1er entretien diagnostic : 75** participants (sur **110 orientations**)

• **Séance 1:** *Prise en main de l'ordinateur* : **3** personnes orientées

• **Séance 2:** *Prise en main de la boîte mail* : **6** personnes orientées

• **Équipement à domicile : 48** (atelier + CV)

• **Vérification du matériel : 3** personnes

---

## **Atelier CV (atelier réalisé en 1 à 3 rendez-vous individuels)**

### **OBJECTIFS :**

- Établir avec la personne une liste de ses compétences dans les métiers ciblés à l'aide de la plateforme **MetierScope**.
- Réaliser la mise en page du CV sur **CANVA**

## **Atelier CV (démarré en juillet 2023)**

- **76** orientations pour la création complète d'un CV
- **47** personnes reçues
- **39** absences - **73** présences totales

## **ABN** (Apprentissage des Bases du Numérique)

---

Début de l'action en juin 2024.



### **OBJECTIFS :**

- Accompagner 30 personnes vers l'autonomie dans l'usage de l'ordinateur.
  - Équiper et installer un ordinateur à moindre coût (10€) à domicile chez 25 personnes non équipées.
  - Vérifier et mettre à jour le matériel informatique au domicile des personnes déjà équipées.
  
  - Séances individuelles ou collectives :
    - \*Bases, Gestion de la boîte mail, Traitement de texte, Sauvegarder et gérer ses données.
    - \*Démarche administrative, Mise en page de CV et lettre de motivation, Les outils de recherche d'emploi, Rechercher une formation.
    - \*Cybersécurité, Faire une recherche au quotidien, S'informer sur la retraite et droits annexes, Révisions.
- 

- **30** personnes orientées
  - **21** personnes présentes en 2024 (+ 4 suivi début 2025)
  - **16** diagnostics des compétences numériques
  - **13** personnes équipées en 2024 (+ 6 équipées début 2025)
    - **2** ont refusés l'équipement
  - **5** personnes ont refusé l'accompagnement, **4** ont abandonné
  - **3** personnes orientées fin 2024 seront vues en 2025
- 

- **57** séances réalisées au total (dont 10 collectives)

# REA (Reconditionnement Equipement Accompagnement

Début de l'action en septembre 2024.



## OBJECTIFS :

- Collecter et reconditionner 50 ordinateurs
- Équiper 50 personnes à moindre coût et lutter contre la fracture numérique
- Accompagner jusqu'à 6 stagiaires, service civique ou bénévole dans les métiers de la médiation numérique et du reconditionnement informatique.

### Objectif 1 : Collecter et reconditionner 50 ordinateurs

Tribunal administratif de Lille	34
CEJS Arras	46
<b>TOTAL</b>	<b>80</b>

### Objectif 2 : Équiper 50 personnes\*

Personnes équipées en main propre	1
Personnes équipées à domicile	46
Personnes équipées (clavier, souris, licences)	1

### Objectif 3 : Accompagnement de stagiaire et bénévole

Nombre de stagiaires accompagnés	1
Nombre de bénévoles	2

L'AFAD s'associe à différents partenaires et événements pour coordonner au mieux l'offre de service sur le territoire ; SDAASP 1 et 2, Cafés Numériques, Matinées Numérique, forums « Justice » et « Réussite pour Tous ».

L'AFAD devient Relais Numérique d'Emmaüs Connect en juin 2024.

\*Personnes en situation de précarité et résidentes du Douaisis Agglo.

# Pôle Numérique

Au total en 2024

**175**

**Personnes accompagnées**

**95**

**Équipements à domicile**

**+ de 400**

**Ateliers réalisés**

**10**

**Structures ont travaillé avec nous**

**80**

**Ordinateurs collectés et reconditionnés**



# Chargée d'évaluation et de suivi social



Le plateau pluridisciplinaire ASPIRE est un lieu unique d'accueil et de prise en charge à destination des bénéficiaires du RSA pour les accompagner vers :

- Le retour à l'emploi
- L'accès à la formation
- Lever les freins à l'insertion

Le plateau ASPIRE travaille également en lien avec les structures du territoire pour les impliquer et développer les ateliers mis en place pour les bénéficiaires du RSA.

- En proposant de nouveaux ateliers
- En y organisant des permanences



## Les ateliers proposés :

- Logement
- Mobilité
- Parentalité
- Santé
- Santé psychologique
- Numérique
- Emploi/formation...

Le plateau concerne uniquement le territoire de DOUAISIS AGGLO.



- **91 personnes affectées en 2024**
- **61 allocataires entrés** en accompagnement en 2024
- **100 personnes déjà suivies en 2022/2023** et maintenues en 2024

## 70 Sorties en 2024

<b>16 Emploi/formation</b>	<b>6</b> CDI	<b>2</b> CDD +6MOIS	<b>3</b> ACI	4 PEC	1 Forma tion
<b>2 Sorties vers Direct Entreprise</b>					
<b>2 Accès à d'autre droits</b>	<b>2</b> ARE				
<b>22 Légitimes</b>	<b>11</b> Déménage ments (Hors Douaisis Agglo)	<b>1</b> Décès	<b>4</b> non soumis aux droits et devoirs	<b>6</b> reprises d'activités/ ressources du conjoint	
<b>28 Autres</b>	<b>25</b> vers France Travail		<b>1</b> Abandon	<b>2</b> vers une autre action sociale	

# L'AFAD du DOUAISIS

---





AFAD DOUAIS

68 rue Alexandre Descatoire

59500 DOUAI

Tél: 03.27.98.25.51

Mail: [afad.douaisis@orange.fr](mailto:afad.douaisis@orange.fr)

Site internet : <https://afaddouaisis.fr>

<https://www.facebook.com/AFADDOUAISIS/>

<https://twitter.com/AFADDOUAISIS>



N° Siret 783 585 896 00062 Code APE 8899B  
Autorisation Conseil Général du NORD du 14/05/2022  
Agrément Qualité N° SAP/785585896 Acte 2021-139